

# СОЦИАЛЬНО-ЭКОНОМИЧЕСКИЕ ИССЛЕДОВАНИЯ

DOI: 10.15838/sa.2018.3.15.1

УДК 314.727.2 | ББК 60.7

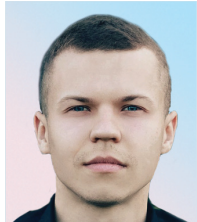
© Калачикова О.Н., Будилов А.П.

## ОТТОК МОЛОДЕЖИ ИЗ СЕЛЬСКОЙ МЕСТНОСТИ: МОТИВЫ И ВОЗМОЖНОСТИ РЕГУЛИРОВАНИЯ



**КАЛАЧИКОВА ОЛЬГА НИКОЛАЕВНА**

Вологодский научный центр Российской академии наук  
Россия, 160014, г. Вологда, ул. Горького, д. 56а  
E-mail: onk82@yandex.ru



**БУДИЛОВ АЛЕКСАНДР ПАВЛОВИЧ**

Вологодский научный центр Российской академии наук  
Россия, 160014, г. Вологда, ул. Горького, д. 56а  
E-mail: volnc@yandex.ru

*Изучение сельско-городской миграции и миграционного поведения сельской молодежи является востребованной темой научных исследований, так как отток молодежи из села имеет большие масштабы и приводит к количественному и качественному изменению населения, нарушению демографического баланса территорий. В статье анализируются актуальные миграционные настроения, причины миграции, ее масштабы и возможности регулирования. Анализ осуществлен на основе статистических данных о миграционном движении, результатов социологических опросов молодежи всех муниципальных образований Вологодской области в возрасте от 14 до 30 лет, проведенных в 2012 и 2017 годах Федеральным государственным бюджетным учреждением науки «Вологодский научный центр Российской академии наук»,*

---

**Цитата:** Калачикова О.Н., Будилов А.П. Отток молодежи из сельской местности: мотивы и возможности регулирования // Социальное пространство. 2018. № 3 (15). DOI: 10.15838/sa.2018.3.15.1

**Citation:** Kalachikova O.N., Budilov A.P. Youth urbanization: motives and regulation options. *Social area*, 2018, no. 3 (15). DOI: 10.15838/sa.2018.3.15.1

и социологического опроса «Человеческий потенциал сельских территорий в период социально-экономических трансформаций» среди регионов Северо-Западного федерального округа, проведенного центром в 2017 году. По итогам исследования было определено, что установка молодых людей на отъезд, формирование смысла жизни – уехать в город, возникает в течение жизни и не является их спонтанным решением. Желание покинуть сельские территории у молодежи появляется несмотря на высокий процент положительного отношения к месту рождения. Главными причинами переезда являются экономические факторы: отсутствие работы, сложности при устройстве на работу, проблема получения образования, неразвитость инфраструктуры. Для снижения оттока молодых жителей из сельских территорий, нормализации распределения населения в регионе были предложены управленческие и экономические меры, включающие в себя и социокультурный аспект. Полученные результаты могут представлять практический интерес для исследователей в области демографии, миграции и социологии, а также представителей органов власти, реализующих демографическую, миграционную и социальную политику.

*Внутренняя миграция, сельско-городская миграция, отток молодежи, причины миграции, регулирование миграции.*

Внутренняя миграция является сложным, многоаспектным, социальным явлением, оказывающим сильное воздействие на все демографические процессы, влияя на экономическую, социальную, культурную и политическую стороны жизни человека [1–4]. Последствия внутренней миграции приводят к количественному и качественному изменению населения, нарушению демографического баланса территорий [5–8].

Наиболее остро указанные последствия проявляются в сельских территориях. Так, по мнению Н.В. Мкртчяна, «...миграция в России носит выраженный центростремительный характер, население стягивается в крупнейшие центры – Москву, Санкт-Петербург и одноименные агломерации. В пределах каждого региона население стремится в региональные столицы, представленные крупными городами, концентрирующими многие виды ресурсов. Глубинка, к которой относятся малые, средние города и сельская местность, теряет население, прежде всего, молодежь...» [9]. Его позицию подтверждает и Т.Г. Нефедова: «... процесс концентрации населения не завершен, на повестке дня – конкуренция городов за население, за молодежь...», «... глобализация и повышение проницаемости территории России только ускорили процессы сокра-

щения освоенного сельского пространства. Сжатие освоенного пространства выражается в убыли сельского населения и в ухудшении качества социальной среды, поляризации всей системы расселения, вплоть до исчезновения деревень, поляризации хозяйственной деятельности, физическом сжатии землепользования...» [10].

Словам ученых соответствуют и статистические данные. Согласно сведениям, которые предоставляет Федеральная служба государственной статистики, за последние пять лет число уехавших из сельской местности значительно превышает число въехавших в нее (табл. 1).

Сельские территории Вологодской области в период с 2012 по 2016 год также испытывали существенную миграционную убыль населения. Наиболее значимый отток сельского населения наблюдался в 2014 году (-3637 чел.), в 2016 году численность выезжающих из сельской местности снизилась и составила 944 человека. Как мы наблюдаем (до 2017 года, во всяком случае), миграция находится в общероссийском тренде, носящем центростремительный характер – из сел в районные центры, крупные города (табл. 2).

Самыми активными участниками миграционного процесса традиционно являются молодые люди (от 15 до 30 лет), в том числе

Таблица 1. Динамика внутренней миграции сельского населения России, чел.

Показатель	Год				
	2012	2013	2014	2015	2016
Прибывшие	1133849	1181653	1190541	1235172	1233546
Выбывшие	1369091	1426685	1393261	1354837	1331466
Сальдо	-235242	-245032	-202720	-119665	-97920

Источник: Федеральная служба государственной статистики. Демография. URL: [http://www.gks.ru/wps/wcm/connect/rosstat\\_main/rosstat/ru/statistics/population/demography](http://www.gks.ru/wps/wcm/connect/rosstat_main/rosstat/ru/statistics/population/demography) (дата обращения 27.03.2018).

Таблица 2. Миграция населения Вологодской области в пределах России, чел.

Показатель	Год					2016 год к 2015 году, в %
	2012	2013	2014	2015	2016	
Прибыло, всего	29538	31914	33157	34035	34898	118,1
в том числе в: городскую местность	16832	17710	20239	19979	20085	119,3
сельскую местность	12706	14204	12918	14056	14813	116,5
Выбыло, всего	31582	33917	35292	36433	37271	118
в том числе из: городской местности	16708	17499	18737	20913	21514	128,7
сельской местности	14874	16418	16555	15520	15757	105,9
Миграционный прирост (+), убыль (-)	-2044	-2003	-2135	-2398	-2373	116
в том числе в: городской местности	124	211	1502	-934	-1429	-1152,4
сельской местности	-2168	-2214	-3637	-1464	-944	43,5

Источник: Демографический ежегодник Вологодской области, 2012–2016: стат. сб. / Вологдастат. Вологда.

семьи с детьми [11]. Для территории выбытия это означает потери человеческого потенциала (в первую очередь демографического и трудового), заметную трансформацию возрастной структуры населения (табл. 3).

По экспертным оценкам ООН, внутренняя миграция начиная с 80-х годов прошлого столетия составляет от 750 млн до 1 млрд человек (почти каждый шестой житель планеты) [12]. Необходимость комплексного управления внутренними миграционными процессами (межтерриториальными и межпоселенными), по мнению В.А. Волоха, в нашей стране назрела в 90-е гг. [13]: с того момента, как поменялся государственный строй, был отменен институт «прописки», начало перестраиваться российское законодательство.

Говоря о регулирующем механизме применительно к миграционным процессам, его необходимо понимать как особый вид

управленческой деятельности «...направленный не на достижение какой-либо продуктивной цели (производство товаров и услуг, например творений культуры) непосредственно, а на поддержание устойчивых отношений между людьми и их целостности, что приводит в итоге к продуктивному результату», где управление, по мнению А.В. Тихонова, это «отношения искусственного и естественного компонентов, которые составляют основное социальное качество социокультурного «тела». Под влиянием регулирующего воздействия эти компоненты колеблются, результатом чего «...может быть различная степень управляемости социальных (экономических, политических, культурных) процессов» [14].

Это подтверждает и Б.Ц. Урланис: «те или иные демографические процессы в различной степени поддаются управлению...», «...миграционные процессы управляются

Таблица 3. Миграция сельского населения Вологодской области (2016 год)\*

Показатель	Число прибывших	Число выбывших	Миграционный прирост, убыль (-)
	всего	всего	всего
Всего мигрантов	15046	15903	-857
в том числе в возрасте, лет			
0–4	1219	1527	-308
5–9	938	1308	-370
10–14	608	720	-112
15–19	1370	1438	-68
20–24	2055	1603	452
25–29	1773	2275	-502
30–34	1616	1961	-345
35–39	1070	1101	-31
40–44	774	655	119
45–49	583	499	84
50–54	630	536	94
55–59	715	580	135
60–64	574	480	94
65–69	362	343	19
70 лет и старше	759	877	-118
0–15 лет	2859	3727	-868
трудоспособного возраста	10156	10174	-18
в возрасте старше трудоспособного	2031	2002	29
14 лет и старше	12393	12461	-68
18 лет и старше	11957	11523	434
* В связи с особенностями предоставления статистических данных в таблице приведены показатели общей миграции (внешней и внутренней). Источник: Демографический ежегодник Вологодской области, 2016: стат. сб. / Вологдастат. Вологда.			

в той мере, в какой они могут быть обусловлены проведением общественных, экономических и юридических мероприятий, стимулирующих осуществление этих процессов в определенном направлении» [15].

Безусловно, миграционные процессы, в том числе и внутренние, можно регулировать. Главный вопрос здесь состоит в том, как и в какой момент следует оказывать влияние на эти процессы.

Т.М. Регент, ссылаясь на теорию «трехстадийности миграционного процесса» Л.Л. Рыбаковского [16], предполагает, что «...управление миграционными процессами может состоять из следующего комплекса воздействия:

- формирование миграционных установок населения;

- определение оптимальных масштабов, направлений миграции, формирование переселенческих контингентов;
- содействие процессу адаптации населения» [17].

Из этого следует, что влиять на миграцию можно на любой из ее стадий.

В данной статье будет рассмотрено влияние на первую стадию миграционного процесса – формирование территориальной подвижности населения и миграционных настроений.

Что касается настроений сельской молодежи в стране, то Ж.Т. Тощенко, опираясь на данные социологического опроса «Сельская жизнь», отмечает, что основным смыслом

жизни для 20% селян (из них 41,1% молодежи) является установка на проживание в городе, несмотря на то что более половины молодых сельчан до 29 лет удовлетворены своей жизнью (53%), что гораздо выше по сравнению с другими возрастными категориями (30–49 лет – 40,6%, 50 лет и старше – 43,2%) [18].

Результаты социологических опросов молодежи Вологодской области, проведенных Федеральным государственным бюджетным учреждением науки «Вологодский научный центр Российской академии наук» (ФГБУН ВолНЦ РАН) в 2012 и 2016 году<sup>1</sup>, подтверждают данные российских исследований: практически 64% опрошенных сельских жителей Вологодской области (среди молодежи 40,7%) отметили, что «рады тому месту, где проживают» и в целом «довольны», правда, при этом их «много не устраивает» (табл. 4).

**Таблица 4. Распределение ответов молодежи Вологодской области на вопрос «Какие чувства Вы испытываете по отношению к региону проживания?» в 2012 и 2016 гг., %**

Вариант ответа	2012 год	2016 год
1. Я рад, что живу здесь	25,7	23,7
2. В целом я доволен, но многое не устраивает	39,5	40,7
3. Не испытываю особых чувств по этому поводу	13,2	20,0
4. Мне не нравится жить здесь, но привык и не собираюсь уезжать	5,0	3,7
5. Хотел бы уехать в другой регион России	5,6	5,0
6. Хотел бы вообще уехать из России	4,4	2,7
7. Затрудняюсь ответить	6,7	4,3
Источник: Опрос молодежи Вологодской области, 2012, 2016, ФГБУН ВолНЦ РАН.		

Подтверждают данные российских исследований и результаты опроса «Человеческий потенциал сельских территорий в период

социально-экономических трансформаций», проведенного ФГБУН ВолНЦ РАН в 2017 году среди регионов Северо-Западного федерального округа (СЗФО)<sup>2</sup>: порядка 58% молодых (до 30 лет) селян хотели бы остаться в своем населенном пункте, 42% – хотели бы уехать. Основными причинами тому выступают отсутствие работы (почти 42% ответов), проблема получения образования, в том числе в связи с отсутствием учреждений (почти 17%), 12% опрошенных отметили проблемы медобслуживания, 10% – отсутствие досуга (рис. 1).

Анализ причин, приведших к формированию смысла жизни – уехать в город, несмотря на высокий процент положительного отношения к месту рождения, показывает, что в его основе лежат в первую очередь экономические факторы (неудовлетворенность оплатой, условиями и организацией труда, отсутствие работы, низкая оплата труда). Падение сельскохозяйственного производства и тесно связанное с ним сокращение занятости поставили с достаточной остротой проблему квалифицированных кадров на селе: началось уменьшение численности массовых профессий (механизаторов, главным образом), высококвалифицированных специалистов (агрономов, зоотехников, ветеринарных врачей, инженеров и др.) [19]. Этот упадок сказался и на уменьшении занятости квалифицированных специалистов социально-гуманитарного профиля (учителя, медицинские работники, библиотекари, культурные организаторы и др.) [18].

Также следует подчеркнуть, что в связи со сдвигами в экономической сфере жизни общества за прошедшую четверть века произошла диверсификация трудовых практик на селе. Труд на земле уже не является единственным источником заработной платы для сельчан. Н.Е. Покровский, анализируя проблемы села русского Севера, выделяет помимо сельскохозяйственной деятельности следующие модели диверсификации

<sup>1</sup> Социологический опрос молодежи всех муниципальных образований Вологодской области в возрасте от 14 до 30 лет. ФГБУН ВолНЦ РАН, 2012, 2016 год. Объем выборки – 2923 человека (выборка квотная, пропорциональная полу и возрасту).

<sup>2</sup> Социологический опрос «Человеческий потенциал сельских территорий в период социально-экономических трансформаций» среди регионов СЗФО. ФГБУН ВолНЦ РАН, 2017 год. Объем выборки на регион – 238 человек.



**Рис. 1. Распределение ответов молодежи Вологодской области на вопрос «По какой причине Вы хотите сменить место жительства?» в 2017 году, %**

сельской экономики. Это развитие несельскохозяйственного производства (лесозаготовки, сбор грибов, ягод), туризм, а также превращение ряда деревень, в которых проживают преимущественно пенсионеры, в аналог загородных домов для престарелых. Помимо этого, растет количество деревень, постепенно превращающихся в зоны рекреационного отдыха горожан (Подмосковье, Ленинградская, Тверская области, Юг России, Крым). Некоторые села, особенно те, которые расположены у оживленных трасс, выживают за счет торговли [20].

Таким образом, получается, что для всех сельчан, особенно для молодежи, не созданы необходимые условия: устойчивости в занятости, востребованности профессий, достаточного уровня оплаты труда, нормированного рабочего дня, достойных социально-бытовых условий [18]. То есть молодые люди хотят уехать, потому что село не может обеспечить условия для реализации их потенциала (а он объективно не столь низок, как принято считать), не может обеспечить их потребности (причем самые «жизненные»: медицина, образование, досуг).

Отдельного внимания заслуживает анализ привлекательности сельской жизни. Большая часть ответов связана с экологиче-

скими аспектами: тишина, чистый воздух, вода, близость к природе. Немаловажной является и возможность иметь свой дом и участок, заниматься сельским хозяйством. Очевидно, более размеренный ритм сельской жизни вкупе с хорошей экологической ситуацией и просторным жильем для 15% сельской молодежи определяет благоприятность условий для воспитания детей (рис. 2).

Эти аспекты, несомненно, составляют активную часть позитивного позиционирования сельской жизни и являются ресурсом закрепления молодежи на селе. Однако без решения вопроса реализации трудового потенциала, удовлетворения социальных нужд отток (причем для ряда случаев вынужденный, не желаемый) молодежи из сельской местности не остановить.

В этих условиях регионы должны выработать правильную миграционную политику [21–23]. Поэтому для снижения оттока жителей из сельских территорий, нормализации распределения населения в регионе необходимо:

- провести инвентаризацию социальной инфраструктуры сельских территорий региона (осуществить эту задачу можно только с изменением подхода к сбору и обработке муниципальной статистики);



**Рис. 2. Распределение ответов молодежи Вологодской области на вопрос «Что Вас привлекает в жизни в сельской местности?» в 2017 году, %**

- на основе этого разработать комплексные и системные долгосрочные программы развития села с четким определением зон ответственности органов власти различного уровня, главными целями которых будут повышение уровня и качества жизни, создание рабочих мест, улучшение инфраструктуры на селе;
- повысить уровень информированности как сельского, так и городского населения об этих социально-экономических программах;
- разработать и внедрить на уровне региона систему мониторинга реализации миграционной политики в области сельско-городской миграции;
- осуществлять постоянный мониторинг миграционных установок сельских жителей;

- предоставить льготы и меры поддержки для предпринимателей на селе, создающих рабочие места;
- способствовать развитию гибких форм занятости сельских жителей;
- работать над созданием общественного одобрения образа сельской жизни через сферу культуры, массовые коммуникации и др.

Изложенные управленческие и экономические меры, которые включают в себя и социокультурный аспект, позволяющий повысить их успешность, могут создать необходимые условия для полноценной и достойной жизни, повысить привлекательность села для молодежи и снизить темпы миграционного оттока из сельской местности.

## ЛИТЕРАТУРА

1. Шевцова Е.В. Актуальные аспекты миграции и миграционной политики в Новосибирской области // Вестник Новосибир. гос. ун-та. 2011. № 11. С. 129–135.
2. Эльдяева Н.А., Кованова Е.С. Оценка влияния внутренней трудовой миграции населения на социально-экономическое развитие региона // Статистика и экономика. 2015. № 6. С. 106–111. DOI:10.21686/2500-3925-2015-6-106-111
3. Лисовицкий В.Н., Реджей А.Х.М. Новые явления и тенденции в развитии миграционных процессов // Научный результат. 2014. № 1. С. 29–33.
4. Корепина Т.А. Сравнительный анализ подходов к моделированию миграции // Вопросы территориального развития. 2017. № 1. URL: <http://vtr.isert-ran.ru/article/2132> (дата обращения 18.03.2018).

5. Бадараев Д.Д. Сельско-городская миграция как фактор адаптации к социально-экономическим процессам // Вестник Бурят. гос. ун-та. 2014. № 14. С. 59–64.
6. Шабунова А.А. Общественное развитие и демографические вызовы современности // Проблемы развития территории. 2014. № 2. С. 7–17
7. Эльдяева Н.А., Кованова Е.С. Многомерный анализ влияния миграции на социально-экономическое развитие регионов // Статистика и экономика. 2013. № 6. С. 121–126. DOI:10.21686/2500-3925-2013-6-121-126
8. Юдина Т.Н. О социологическом анализе миграционных процессов // Социологические исследования. 2002. № 10. С. 102–109.
9. Мкртчян Н.В. Миграция молодежи из малых городов России // Мониторинг общественного мнения: экономические и социальные перемены. 2017. № 1. С. 225–242.
10. Нефедова Т.Г., Аверкиева К.В., Махрова А.Г. Между домом и ... домом: возвратная пространственная мобильность России. Москва: Новый хронограф, 2016. 504 с.
11. Молодежь современной России – ключевой ресурс модернизации / А.А. Шабунова [и др.]. Вологда, 2013. 148 с.
12. Zlotnic H. Trends of international migration since 1965, what existing data reveal. *International Migration*, 1999, vol. 37, pp. 21–61.
13. Волох В.А. Проблемы управления миграционными процессами в современной России // Управление. 2017. № 2. С. 35–43.
14. Тихонов А.В. Социология управления: фундаментальное и прикладное знание. Москва: Канон, 2014. 560 с.
15. Урланис Б.Ц. Проблемы динамики населения СССР. Москва: Наука, 1974. 335 с.
16. Рыбаковский Л.Л. Демографический понятийный словарь. Москва: Центр социологического прогнозирования, 2003. 351 с.
17. Регент Т.М. Миграция в России: проблемы государственного управления. Москва: ИСПЭН РАН, 1999. 301 с.
18. Тощенко Ж.Т., Великий П.П. Основные смыслы жизненного мира сельских жителей России // Мир России. 2018. № 1. С. 7–33.
19. Бикейкин Е.Н. Решение проблемы кадров массовых профессий на селе в условиях реформ второй половины 1960-х гг. (по мат-лам Марийской, Мордовской и Чувашской АССР) // Интеграция образования. 2012. № 3. С. 107–111.
20. Покровский Н.Е., Нефедова Т.Г. Угорский проект – перспективы развития ближнего севера // Мониторинг общественного мнения: экономические и социальные перемены. 2012. № 5. С. 185–196.
21. Воробьева О.Д., Топилин А.В. Современная миграционная политика России: иллюзии и реальность // Социологические исследования. 2016. № 7. С. 134–140.
22. Rokita-Poskart D. Educational migrations as a factor of the depopulation of the intermetropolitan region. *Economic and environmental studies*, 2014, vol. 14, no. 1, pp. 9–20.
23. Aicher-Jakob M., Marti L. Education, dialogue, culture: migration and interculturalism as educational responsibilities. *Schneider verlag hohengehren*, 2017, vol. 4, 273 p.

## ИНФОРМАЦИЯ ОБ АВТОРАХ

*Калачикова Ольга Николаевна* – кандидат экономических наук, заместитель директора по научной работе. Федеральное государственное бюджетное учреждение науки «Вологодский научный центр Российской академии наук». Россия, 160014, г. Вологда, ул. Горького, д. 56а. E-mail: onk82@yandex.ru. Тел.: +7(8172) 59-78-20.

*Будилов Александр Павлович* – инженер-исследователь. Федеральное государственное бюджетное учреждение науки «Вологодский научный центр Российской академии наук». Россия, 160014, г. Вологда, ул. Горького, д. 56а. E-mail: volnc@yandex.ru. Тел.: +7(8172) 59-78-10.



Kalachikova O.N., Budilov A.P.

## YOUTH URBANIZATION: MOTIVES AND REGULATION OPTIONS

*The study of rural-urban migration and migration behavior of the youth in rural areas is a popular topic of scientific research as youth urbanization is intense and leads to quantitative and qualitative changes in the population and the disruption of the demographic balance of territories. The article analyzes the current migration behavior, causes of migration, its scale and regulation opportunities. The analysis is carried out based on statistics on migration flows, results of sociological surveys of young people of all municipal units of the Vologda Oblast aged 14–30 conducted in 2012 and 2017 by the Federal State Budgetary Institution of Science “Vologda Research Center of the Russian Academy of Sciences”, and the sociological survey “Human potential of rural areas during the period of socio-economic transformations” among the regions of the Northwestern federal district conducted by the Center in 2017. According to the survey results, young people’s willingness to leave and their meaning of life being migration to the city occurs during life and is not their spontaneous decision. Young people’s desire to leave rural areas appears despite the high share of those with a positive attitude to their place of birth. The main reasons for migration are economic factors: unemployment, difficulties in applying for a job, problems related to receiving education, underdeveloped infrastructure. To reduce youth urbanization, balance population distribution in the region we propose management and economic measures including the socio-cultural aspect. The research results may be of practical interest to researchers in demography, migration, and sociology, as well as the representatives of authorities implementing demographic, migration, and social policy.*

*Internal migration, rural-urban migration, youth urbanization, causes of migration, regulation of migration.*

### INFORMATION ABOUT THE AUTHORS

*Kalachikova Ol’ga Nikolaevna* – Ph.D. in Economics, Deputy Head for Research. Federal State Budgetary Institution of Science “Vologda Research Center of the Russian Academy of Sciences”. 56A, Gorky Street, Vologda, 160014, Russian Federation. E-mail: onk82@yandex.ru. Phone: +7(8172) 59-78-20.

*Budilov Aleksandr Pavlovich* – Research Engineer. Federal State Budgetary Institution of Science “Vologda Research Center of the Russian Academy of Sciences”. 56A, Gorky Street, Vologda, 160014, Russian Federation. E-mail: volnc@yandex.ru. Phone: +7(8172) 59-78-10.